



แผนพัฒนาท้องถิ่น (พ.ศ. ๒๕๖๖ - ๒๕๗๐)
แก้ไข ครั้งที่ ๑/๒๕๖๖

องค์การบริหารส่วนตำบลบ้านเชียง
อำเภอหนองหาน จังหวัดอุดรธานี



ประกาศองค์การบริหารส่วนตำบลบ้านเชียง
เรื่อง ใช้แผนพัฒนาท้องถิ่น (พ.ศ. ๒๕๖๖ - ๒๕๗๐) แก้ไข ครั้งที่ ๑/๒๕๖๖

เนื่องด้วย องค์การบริหารส่วนตำบลบ้านเชียง ได้ดำเนินการแก้ไขแผนพัฒนาท้องถิ่น (พ.ศ. ๒๕๖๖ - ๒๕๗๐) ครั้งที่ ๑/๒๕๖๖ ตามที่กระทรวงมหาดไทย ได้ให้องค์กรปกครองส่วนท้องถิ่นนำหมุดหมายในแผนพัฒนาเศรษฐกิจและสังคมแห่งชาติ ฉบับที่ ๑๓ มาจัดทำรายละเอียดที่มีความสอดคล้องหรือเชื่อมโยงกับยุทธศาสตร์ชาติ ๒๐ ปี แผนพัฒนาจังหวัด/กลุ่มจังหวัด/ภาค ยุทธศาสตร์การพัฒนาขององค์กรปกครองส่วนท้องถิ่นในเขตจังหวัด และยุทธศาสตร์องค์กรปกครองส่วนท้องถิ่น ในส่วนที่ ๒ ยุทธศาสตร์ขององค์กรปกครองส่วนท้องถิ่น และส่วนที่ ๓ การนำแผนพัฒนาท้องถิ่นไปสู่การปฏิบัติ โดยเป็นอำนาจของผู้บริหารท้องถิ่นในการดำเนินการตามระเบียบกระทรวงมหาดไทยว่าด้วยการจัดทำแผนพัฒนาขององค์กรปกครองส่วนท้องถิ่น พ.ศ. ๒๕๔๘ และที่แก้ไขเพิ่มเติมข้อ ๔ และข้อ ๒๑ มาดำเนินการโดยอนุโลมและให้ใช้เป็นการแก้ไขแผนพัฒนาท้องถิ่น ทั้งนี้ ให้ดำเนินการแล้วเสร็จภายใน ๑๒๐ วันนับแต่วันประกาศในราชกิจจานุเบกษา รายละเอียดตามหนังสือกระทรวงมหาดไทย ที่ มท ๐๘๑๐.๓/ว ๖๐๘๖ ลงวันที่ ๑๙ สิงหาคม ๒๕๖๕ โดยนายกองค์การบริหารส่วนตำบลบ้านเชียง ได้อนุมัติแผนดังกล่าววันที่ ๒๔ กุมภาพันธ์ พ.ศ. ๒๕๖๕ เป็นที่เรียบร้อยแล้ว

ดังนั้น เพื่อให้การบริหารงานขององค์การบริหารส่วนตำบลบ้านเชียง เป็นไปอย่างมีประสิทธิภาพ สามารถนำแผนพัฒนาไปใช้ได้ถูกต้อง รวมทั้งให้หน่วยงานที่เกี่ยวข้องและประชาชนทั่วไปได้รับทราบ จึงประกาศใช้แผนพัฒนาท้องถิ่น (พ.ศ. ๒๕๖๖ - ๒๕๗๐) แก้ไข ครั้งที่ ๑/๒๕๖๖ ตามระเบียบกระทรวงมหาดไทยว่าด้วยการจัดทำแผนพัฒนาขององค์กรปกครองส่วนท้องถิ่น พ.ศ. ๒๕๔๘ ข้อ ๒๑ และที่แก้ไขเพิ่มเติมถึง (ฉบับที่ ๓) พ.ศ. ๒๕๖๑ ข้อ ๘ วรรคสอง “เมื่อผู้บริหารท้องถิ่นได้เห็นชอบแผนพัฒนาท้องถิ่นที่แก้ไขแล้ว ให้ปิดประกาศให้ประชาชนทราบโดยเปิดเผยไม่น้อยกว่าสามสิบวันนับแต่วันที่ผู้บริหารท้องถิ่นเห็นชอบ พร้อมทั้งแจ้งสภาท้องถิ่นอำเภอและจังหวัดทราบด้วย (รายละเอียดตามแบบการแก้ไขแผนพัฒนาที่แนบท้ายประกาศนี้) โดยให้มีผลนับตั้งแต่วันที่ประกาศเป็นต้นไป ทั้งนี้ สามารถขอดูหรือสอบถามเพิ่มเติมได้ที่ศูนย์ข้อมูลข่าวสารขององค์การบริหารส่วนตำบลบ้านเชียง ณ ที่ทำการองค์การบริหารส่วนตำบลบ้านเชียง เลขที่ ๒๙๙ หมู่ ๕ ตำบลบ้านเชียง อำเภอหนองหาน จังหวัดอุดรธานี โทรศัพท์ ๐-๔๒๒๑-๙๘๓๙

จึงประกาศให้ทราบโดยทั่วกัน

ประกาศ ณ วันที่ ๒๔ กุมภาพันธ์ พ.ศ. ๒๕๖๖

(ลงชื่อ)

(นายประวิทย์ คำบุรี)

นายกองค์การบริหารส่วนตำบลบ้านเชียง

หลักการและเหตุผล

เนื่องด้วย องค์การบริหารส่วนตำบลบ้านเชียง ได้จัดทำแผนพัฒนาท้องถิ่น (พ.ศ. ๒๕๖๖ - ๒๕๗๐) และมีเพิ่มเติม ครั้งที่ ๑/๒๕๖๕ ไปแล้วนั้น แต่ทั้งนี้ เนื่องจากว่าองค์การบริหารส่วนตำบลบ้านเชียงมีความจำเป็นที่จะต้องแก้ไขแผนพัฒนาท้องถิ่น (พ.ศ. ๒๕๖๖ - ๒๕๗๐) ครั้งที่ ๑/๒๕๖๕ ให้ถูกต้องตามที่กระทรวงมหาดไทย ได้ให้องค์การปกครองส่วนท้องถิ่นนำเหตุผลในแผนพัฒนาเศรษฐกิจและสังคมแห่งชาติ ฉบับที่ ๑๓ มาจัดทำรายละเอียดที่มีความสอดคล้องหรือเชื่อมโยงกับยุทธศาสตร์ชาติ ๒๐ ปี แผนพัฒนาจังหวัด/กลุ่มจังหวัด/ภาค ยุทธศาสตร์การพัฒนาขององค์การปกครองส่วนท้องถิ่นในเขตจังหวัด และยุทธศาสตร์องค์การปกครองส่วนท้องถิ่น ในส่วนที่ ๒ ยุทธศาสตร์ขององค์การปกครองส่วนท้องถิ่น และส่วนที่ ๓ การนำแผนพัฒนาท้องถิ่นไปสู่การปฏิบัติ โดยเป็นอำนาจของผู้บริหารท้องถิ่นในการดำเนินการตามระเบียบกระทรวงมหาดไทยว่าด้วยการจัดทำแผนพัฒนาขององค์การปกครองส่วนท้องถิ่น พ.ศ. ๒๕๔๘ และที่แก้ไขเพิ่มเติม ข้อ ๔ และข้อ ๒๑ มาดำเนินการโดยอนุโลมและให้ใช้เป็นการแก้ไขแผนพัฒนาท้องถิ่น ทั้งนี้ ให้ดำเนินการแล้วเสร็จภายใน ๑๒๐ วันนับแต่วันประกาศในราชกิจจานุเบกษา กรณีองค์การปกครองส่วนท้องถิ่นไม่อาจดำเนินการแล้วเสร็จตามเวลาที่กำหนดดังกล่าวให้ผู้บริหารท้องถิ่นดำเนินการตามที่เห็นสมควรและให้นำแนวทางการดำเนินงานตามหนังสือกระทรวงมหาดไทย ที่ มท ๐๘๑๐.๓/ว ๑๒๓๙ ลงวันที่ ๒๑ กุมภาพันธ์ ๒๕๖๕ มาเป็นแนวทางในการปฏิบัติด้วย รายละเอียดตามหนังสือกระทรวงมหาดไทย ที่ มท ๐๘๑๐.๓/ว ๖๐๘๖ ลงวันที่ ๑๙ สิงหาคม ๒๕๖๕ เรื่อง ชักซ้อมแนวทางปฏิบัติการใช้แผนพัฒนาท้องถิ่นขององค์การปกครองส่วนท้องถิ่นเพื่อจัดทำบริการสาธารณะหรือกิจกรรมสาธารณะ ปัจจุบันได้มีประกาศใช้แผนพัฒนาเศรษฐกิจและสังคมแห่งชาติ ฉบับที่ ๑๓ (พ.ศ. ๒๕๖๖ - ๒๕๗๐) ราชกิจจานุเบกษา เมื่อวันที่ ๑ พฤศจิกายน ๒๕๖๕

ดังนั้น เพื่อให้การแก้ไขโครงการพัฒนาในแผนพัฒนาท้องถิ่น (พ.ศ. ๒๕๖๖ - ๒๕๗๐) เป็นไปด้วยความถูกต้อง ตามระเบียบและหนังสือกระทรวงมหาดไทยดังกล่าว นายองค์การบริหารส่วนตำบลบ้านเชียง จึงอนุมัติแก้ไขแผนพัฒนาท้องถิ่น (พ.ศ. ๒๕๖๖ - ๒๕๗๐) ครั้งที่ ๑/๒๕๖๖ และดำเนินการประกาศใช้ต่อไป

(ลงชื่อ) ผู้อนุมัติ

(นายประวิทย์ คำขุรี)

ตำแหน่ง นายองค์การบริหารส่วนตำบลบ้านเชียง

วันที่ ๒๔ กุมภาพันธ์ พ.ศ. ๒๕๖๖

รายละเอียดแผนพัฒนาท้องถิ่น (พ.ศ. ๒๕๖๖ – ๒๕๗๐) แก้ไข ครั้งที่ ๑/๒๕๖๖
องค์การบริหารส่วนตำบลบ้านเชียง อำเภอหนองหาน จังหวัดอุดรธานี

จากแผนพัฒนาท้องถิ่น (พ.ศ. ๒๕๖๖ – ๒๕๗๐)

ส่วนที่ ๒ ยุทธศาสตร์องค์กรปกครองส่วนท้องถิ่น

ข้อ ๑.๒ แผนพัฒนาเศรษฐกิจและสังคมแห่งชาติ ฉบับที่ ๑๒ (พ.ศ. ๒๕๖๐ – ๒๕๖๔) รายละเอียดแก้ไข
ใหม่ ดังนี้

ข้อ ๑.๒ แผนพัฒนาเศรษฐกิจและสังคมแห่งชาติ ฉบับที่ ๑๓ (พ.ศ. ๒๕๖๖ – ๒๕๗๐)

ในการจัดทำแผนพัฒนาท้องถิ่น ต้องมีความเชื่อมโยงของยุทธศาสตร์ในภาพรวม (Strategy linkage) ความเชื่อมโยงในเชิงยุทธศาสตร์ที่เชื่อมต่อกันเพื่อให้เกิดภาพรวม (Overview) การเชื่อมโยงจากจุดหนึ่งไปจุดหนึ่ง ในเชิงยุทธศาสตร์ โดยสามารถนำเข้าสู่รอยต่อที่เข้าหากันได้อย่างกลมกลืนแม้ว่าจะเรียกชื่อที่แตกต่างกันก็ตาม แต่ก็สามารถเดินทางไปด้วยกันได้ ในเชิงยุทธศาสตร์เป็นการเชื่อมโยงความสัมพันธ์ระหว่างยุทธศาสตร์ระดับมหภาคกับยุทธศาสตร์ขององค์กรปกครองส่วนท้องถิ่น ได้แก่ (๑) ยุทธศาสตร์ชาติ ๒๐ ปี (๒) แผนพัฒนาเศรษฐกิจและสังคมแห่งชาติ (๓) การกำหนดเป้าหมายการพัฒนาที่ยั่งยืน (Sustainable Development Goals: SDGs) (๔) แผนพัฒนาจังหวัด/กลุ่มจังหวัด/ภาค (๕) ยุทธศาสตร์การพัฒนาขององค์กรปกครองส่วนท้องถิ่นในเขตจังหวัด และ (๖) ยุทธศาสตร์ขององค์กรปกครองส่วนท้องถิ่น การกำหนดและการวิเคราะห์ความเชื่อมโยงองค์รวมที่นำไปสู่การพัฒนาท้องถิ่นจากยุทธศาสตร์ทุกระดับ มีความสัมพันธ์หรือเชื่อมโยงกันอย่างไรเพื่อให้การพัฒนาท้องถิ่น สอดคล้องกับยุทธศาสตร์ระดับมหภาคและยุทธศาสตร์ขององค์กรปกครองส่วนท้องถิ่นประกอบด้วย (๑) วิสัยทัศน์ (๒) ยุทธศาสตร์ (๓) เป้าประสงค์ (๔) ตัวชี้วัด (๕) ค่าเป้าหมาย (๖) กลยุทธ์ และ (๗) จุดยืนทางยุทธศาสตร์ ซึ่งองค์การบริหารส่วนตำบลบ้านเชียง ได้จัดทำแผนพัฒนาท้องถิ่น (พ.ศ. ๒๕๖๖ – ๒๕๗๐) ที่มีความเชื่อมโยงของยุทธศาสตร์ดังกล่าว และเชื่อมโยงกับแผนพัฒนาเศรษฐกิจและสังคมแห่งชาติ ฉบับที่ ๑๓ ด้วย โดยนำจุดหมายในแผนพัฒนาเศรษฐกิจและสังคมแห่งชาติ ฉบับที่ ๑๓ มาจัดทำรายละเอียดที่มีความสอดคล้องหรือเชื่อมโยงกับยุทธศาสตร์ชาติ ๒๐ ปี แผนพัฒนาจังหวัด/กลุ่มจังหวัด/ภาค ยุทธศาสตร์การพัฒนาขององค์กรปกครองส่วนท้องถิ่นในเขตจังหวัด และยุทธศาสตร์องค์กรปกครองส่วนท้องถิ่น ซึ่งมารายละเอียดดังนี้

แผนพัฒนาเศรษฐกิจและสังคมแห่งชาติ ฉบับที่ ๑๓ (พ.ศ. ๒๕๖๖ – ๒๕๗๐) มีสถานะเป็นแผนระดับที่ ๒ ซึ่งเป็นกลไกที่สำคัญในการแปลงยุทธศาสตร์ชาติไปสู่การปฏิบัติ และใช้เป็นกรอบสำหรับการจัดทำแผนระดับที่ ๓ เพื่อให้การดำเนินงานของภาคีการพัฒนาที่เกี่ยวข้องสามารถสนับสนุนการบรรลุเป้าหมายตามยุทธศาสตร์ชาติตามกรอบระยะเวลาที่คาดหวังไว้ได้โดยพระราชบัญญัติสภาพัฒนาการเศรษฐกิจและสังคมแห่งชาติ พ.ศ. ๒๕๖๑ บัญญัติให้แผนพัฒนาเศรษฐกิจและสังคมแห่งชาติ ฉบับที่ ๑๒ มีผลบังคับใช้ถึงวันที่ ๓๐ กันยายน ๒๕๖๕ ส่งผลให้กรอบระยะเวลา ๕ ปีของแผนพัฒนาเศรษฐกิจและสังคมแห่งชาติ ฉบับที่ ๑๓ เริ่มต้น ณ วันที่ ๑ ตุลาคม ๒๕๖๕ ครอบคลุมปีงบประมาณ พ.ศ. ๒๕๖๖ – ๒๕๗๐ ซึ่งเป็นระยะ ๕ ปีที่สองของยุทธศาสตร์ชาติ ทั้งนี้ การจัดทำแผนพัฒนาฯ ฉบับที่ ๑๓ อยู่บนความตั้งใจที่จะให้แผนมีจุดเน้นและเป้าหมายของการพัฒนาที่เป็นรูปธรรมสามารถบ่งบอกทิศทางการพัฒนาที่ชัดเจนที่ประเทศควรมุ่งไปในระยะ ๕ ปี ถัดไป โดยเป็นผลที่เกิดจากกระบวนการสังเคราะห์ข้อมูลอย่างรอบด้าน ทั้งสถานะของทุนในมิติต่างๆ บทเรียนของการพัฒนาที่ผ่านมาตลอดจนการเปลี่ยนแปลงของปัจจัยและเงื่อนไขที่มีอิทธิพลต่อองคาพยพต่างๆ ของประเทศ รวมถึงการสนับสนุนให้ภาคีการพัฒนาทุกภาคส่วนเข้ามามีส่วนร่วมในการแลกเปลี่ยนความคิดเห็นอย่างกว้างขวางตั้งแต่ในขั้นตอนการกำหนดกรอบทิศทางของแผนไปจนถึงการยกร่างแผนนอกจากนี้ การจัดทำแผนพัฒนาฯ ฉบับที่ ๑๓ ยังอยู่ในช่วงเวลาที่ว่าโลกรวมถึงประเทศไทยต้องเผชิญกับข้อจำกัดหลากหลายประการที่เป็นผลสืบเนื่องจากสถานการณ์การแพร่ระบาดของโควิด-๑๙ ซึ่งไม่เพียงแต่ก่อให้เกิดการเจ็บป่วยและเสียชีวิตของประชากร แต่ยังส่งผลให้เกิด

เงื่อนไขทางเศรษฐกิจและการดำเนินชีวิตของประชาชนทุกกลุ่ม นอกจากนี้ ในระยะของแผนพัฒนาฯ ฉบับที่ ๑๓ ยังเป็นช่วงเวลาที่มึแนวโน้มของการพัฒนาของเทคโนโลยีอย่างก้าวกระโดด การเปลี่ยนแปลงสภาพภูมิอากาศที่มีความรุนแรงเพิ่มขึ้นการเป็นสังคมสูงวัยของประเทศไทยและหลายประเทศทั่วโลก ตลอดจนการเปลี่ยนแปลงด้านภูมิรัฐศาสตร์ระหว่างประเทศ ดังนั้น การขับเคลื่อนการพัฒนาประเทศท่ามกลางกระแสแนวโน้มการเปลี่ยนแปลงดังกล่าวจึงต้องให้ความสำคัญกับการเสริมสร้างความเข้มแข็งจากภายในให้สามารถเติบโตต่อไปได้อย่างมั่นคงท่ามกลางความผันแปรที่เกิดขึ้นรอบด้าน และคำนึงถึงผลประโยชน์ของประเทศทั้งทางเศรษฐกิจ สังคมและสิ่งแวดล้อมอย่างยั่งยืน

ในการกำหนดทิศทางของแผนพัฒนาฯ ฉบับที่ ๑๓ ให้ประเทศสามารถก้าวข้ามความท้าทายต่างๆ เพื่อให้ “ประเทศไทยมีความมั่นคง มั่งคั่ง ยั่งยืน เป็นประเทศพัฒนาแล้ว ด้วยการพัฒนาตามหลักปรัชญาของเศรษฐกิจพอเพียง” ตามเจตนารมณ์ของยุทธศาสตร์ชาติ ได้อาศัยหลักการและแนวคิด ๔ ประการ ดังนี้

๑. หลักปรัชญาของเศรษฐกิจพอเพียง
๒. การสร้างความสามารถในการ
๓. เป้าหมายการพัฒนาอย่างยั่งยืนของสหประชาชาติ
๔. การพัฒนาเศรษฐกิจชีวภาพ เศรษฐกิจหมุนเวียน เศรษฐกิจสีเขียว

วัตถุประสงค์และเป้าหมายการพัฒนา

การพัฒนาประเทศในระยะ ๕ ปี ของแผนพัฒนาฯ ฉบับที่ ๑๓ ให้สามารถก้าวข้ามความท้าทายที่เป็นอุปสรรคต่อการบรรลุเป้าหมายตามยุทธศาสตร์ชาติ จำเป็นจะต้องเร่งแก้ไขจุดอ่อนและข้อจำกัดของประเทศที่มีอยู่เดิม รวมทั้งเพิ่มศักยภาพในการรับมือกับความเสี่ยงสำคัญที่มาจากการเปลี่ยนแปลงของบริบททั้งจากภายนอกและภายใน ตลอดจนการเสริมสร้างความสามารถในการสร้างสรรค์ประโยชน์จากโอกาสที่เกิดขึ้นได้อย่างเหมาะสมและทันที่ด้วยเหตุนี้ การกำหนดทิศทางการพัฒนาประเทศในระยะของแผนพัฒนาฯ ฉบับที่ ๑๓ จึงมีวัตถุประสงค์เพื่อ พลิกโฉมประเทศไทยสู่ “สังคมก้าวหน้า เศรษฐกิจสร้างมูลค่าอย่างยั่งยืน” ซึ่งหมายถึงการสร้างการเปลี่ยนแปลงที่ครอบคลุมตั้งแต่ระดับโครงสร้าง นโยบาย และกลไก เพื่อมุ่งเสริมสร้างสังคมที่ก้าวหน้า พลวัตของโลก และเกื้อหนุนให้คนไทยมีโอกาสที่จะพัฒนาตนเองได้อย่างเต็มศักยภาพ พร้อมกับการยกระดับกิจกรรมการผลิตและการให้บริการให้สามารถสร้างมูลค่าเพิ่มที่สูงขึ้นโดยอยู่บนพื้นฐานของความยั่งยืนทางสิ่งแวดล้อม เพื่อให้เป็นไปตามวัตถุประสงค์ข้างต้น แผนพัฒนาฯ ฉบับที่ ๑๓ จึงกำหนดเป้าหมายหลักของการพัฒนาจำนวน ๕ ประการ ประกอบด้วย

๑. การปรับโครงสร้างภาคการผลิตและบริการสู่เศรษฐกิจฐานนวัตกรรม มุ่งยกระดับขีดความสามารถในการแข่งขันของภาคการผลิตและบริการสำคัญ ผ่านการผลักดันส่งเสริมการสร้างมูลค่าเพิ่มโดยใช้นวัตกรรม เทคโนโลยี และความคิดสร้างสรรค์ ที่ตอบโจทย์พัฒนาการของสังคมยุคใหม่และเป็นมิตรต่อสิ่งแวดล้อม พร้อมทั้งให้ความสำคัญกับการเชื่อมโยงเศรษฐกิจท้องถิ่นและผู้ประกอบการรายย่อยกับห่วงโซ่มูลค่าของภาคการผลิตและบริการเป้าหมาย รวมถึงพัฒนาระบบนิเวศที่ส่งเสริมการค้าการลงทุนและนวัตกรรม

๒. การพัฒนาคนสำหรับโลกยุคใหม่ มุ่งพัฒนาให้คนไทยมีทักษะและคุณลักษณะที่เหมาะสมกับโลกยุคใหม่ ทั้งทักษะในด้านความรู้ ทักษะทางพฤติกรรม และคุณลักษณะตามบรรทัดฐานที่ดีของสังคม และเร่งรัดการเตรียมพร้อมกำลังคนให้มีคุณภาพสอดคล้องกับความต้องการของตลาดแรงงาน และเอื้อต่อการปรับโครงสร้างเศรษฐกิจไปสู่ภาคการผลิตและบริการเป้าหมายที่มีศักยภาพและผลิตภาพสูงขึ้น รวมทั้งให้ความสำคัญกับการสร้างหลักประกันและความคุ้มครองทางสังคมที่สามารถส่งเสริมความมั่นคงในชีวิต

๓. การมุ่งสู่สังคมแห่งโอกาสและความเป็นธรรม มุ่งลดความเหลื่อมล้ำทางเศรษฐกิจและสังคม ทั้งในเชิงรายได้พื้นที่ ความมั่งคั่ง และการแข่งขันของภาคธุรกิจ ด้วยการสนับสนุนช่วยเหลือกลุ่มเปราะบางและผู้ด้อยโอกาสให้มีโอกาสในการเลื่อนสถานะทางเศรษฐกิจและสังคม กระจายโอกาสทางเศรษฐกิจและจัดให้มีบริการสาธารณะที่มีคุณภาพอย่างทั่วถึงและเท่าเทียมในทุกพื้นที่ พร้อมทั้งเพิ่มโอกาสในการแข่งขันของภาคธุรกิจให้เปิดกว้างและเป็นธรรม

๔. การเปลี่ยนผ่านการผลิตและบริโภคไปสู่ความยั่งยืน มุ่งลดการก่อมลพิษ ควบคู่ไปกับการผลักดันให้เกิดการใช้ทรัพยากรธรรมชาติอย่างมีประสิทธิภาพและสอดคล้องกับขีดความสามารถในการรองรับของระบบนิเวศ ตลอดจนลดปริมาณการปล่อยก๊าซเรือนกระจกเพื่อให้ประเทศไทยบรรลุเป้าหมายความเป็นกลางทางคาร์บอนภายในปี ๒๕๙๓ และบรรลุเป้าหมายการปล่อยก๊าซเรือนกระจกสุทธิเป็นศูนย์ภายในปี ๒๖๐๘

๕. การเสริมสร้างความสามารถของประเทศในการรับมือกับการเปลี่ยนแปลงและความเสี่ยงภายใต้บริบทโลกใหม่ มุ่งสร้างความพร้อมในการรับมือและแสวงหาโอกาสจากการเป็นสังคมสูงวัย การเปลี่ยนแปลงสภาพภูมิอากาศ ภัยโรคระบาด และภัยคุกคามทางไซเบอร์ พัฒนาโครงสร้างพื้นฐานและกลไกทางสถาบันที่เอื้อต่อการเปลี่ยนแปลงสู่ดิจิทัล รวมทั้งปรับปรุงโครงสร้างและระบบการบริหารงานของภาครัฐให้สามารถตอบสนองต่อการเปลี่ยนแปลงของบริบททางเศรษฐกิจ สังคม และเทคโนโลยีได้อย่างทันเวลามีประสิทธิภาพ และมีธรรมาภิบาล

เพื่อถ่ายทอดเป้าหมายหลักไปสู่ภาพของการขับเคลื่อนที่ชัดเจนในลักษณะของวาระการพัฒนาที่เอื้อให้เกิดการทำงานร่วมกันของหลายหน่วยงานและหลายภาคส่วนในการผลักดันการพัฒนาเรื่องใดเรื่องหนึ่งให้เกิดผลได้อย่างเป็นรูปธรรม แผนพัฒนาฯ ฉบับที่ ๑๓ จึงได้กำหนดจุดหมายการพัฒนา จำนวน ๑๓ หมุดหมาย ซึ่งเป็นการบ่งบอกถึงสิ่งที่ประเทศไทยปรารถนาจะ “เป็น” หรือมุ่งหวังจะ “มี” เพื่อสะท้อนประเด็นการพัฒนาที่มีลำดับความสำคัญสูงต่อการพลิกโฉมประเทศไทยสู่ “สังคมก้าวหน้า เศรษฐกิจสร้างมูลค่าอย่างยั่งยืน” โดยหมุดหมายทั้ง ๑๓ ประการ แบ่งออกได้เป็น ๔ มิติ ดังนี้

๑. มิติภาคการผลิตและบริการเป้าหมาย ประกอบไปด้วย

- หมุดหมายที่ ๑ ไทยเป็นประเทศชั้นนำด้านสินค้าเกษตรและเกษตรแปรรูปมูลค่าสูง
- หมุดหมายที่ ๒ ไทยเป็นจุดหมายของการท่องเที่ยวที่เน้นคุณภาพและความยั่งยืน
- หมุดหมายที่ ๓ ไทยเป็นฐานการผลิตยานยนต์ไฟฟ้าที่สำคัญของโลก
- หมุดหมายที่ ๔ ไทยเป็นศูนย์กลางทางการแพทย์และสุขภาพมูลค่าสูง
- หมุดหมายที่ ๕ ไทยเป็นประตูการค้าการลงทุนและยุทธศาสตร์ทางโลจิสติกส์ที่สำคัญของ

ภูมิภาค

- หมุดหมายที่ ๖ ไทยเป็นศูนย์กลางอุตสาหกรรมอิเล็กทรอนิกส์อัจฉริยะและอุตสาหกรรม

ดิจิทัลของอาเซียน

๒. มิติโอกาสและความเสมอภาคทางเศรษฐกิจและสังคม ประกอบไปด้วย

หมุดหมายที่ ๗ ไทยมีวิสาหกิจขนาดกลางและขนาดย่อมที่เข้มแข็ง มีศักยภาพสูง และสามารถแข่งขันได้

- หมุดหมายที่ ๘ ไทยมีพื้นที่และเมืองอัจฉริยะที่น่าอยู่ ปลอดภัย เด็ดขาดได้อย่างยั่งยืน

- หมุดหมายที่ ๙ ไทยมีความยากจนข้ามรุ่นลดลง และมีความคุ้มครองทางสังคมที่เพียงพอ

เหมาะสม

๓. มิติความยั่งยืนของทรัพยากรธรรมชาติและสิ่งแวดล้อม

หมวดหมู่ที่ ๑๐ ไทยมีเศรษฐกิจหมุนเวียนและสังคมคาร์บอนต่ำ

หมวดหมู่ที่ ๑๑ ไทยสามารถลดความเสี่ยงและผลกระทบจากภัยธรรมชาติและ

เปลี่ยนแปลงสภาพภูมิอากาศ

๔. มิติปัจจัยผลักดันการพลิกโฉมประเทศ

หมวดหมู่ที่ ๑๒ ไทยมีกำลังคนสมรรถนะสูง มุ่งเรียนรู้อย่างต่อเนื่อง ตอบโจทย์การพัฒนา

แห่งอนาคต

หมวดหมู่ที่ ๑๓ ไทยมีภาครัฐที่ทันสมัย มีประสิทธิภาพ และตอบโจทย์ประชาชน

ความเชื่อมโยงระหว่างหมวดหมู่การพัฒนา กับเป้าหมายหลักแสดงไว้ในแผนภาพที่ ๓.๑ โดยหมวดหมู่การพัฒนาที่กำหนดขึ้นเป็นประเด็นที่มีลักษณะเชิงบูรณาการที่ครอบคลุมการพัฒนาตั้งแต่ในระดับต้นน้ำจนถึงปลายน้ำ และสามารถนำไปสู่ผลพัฒนาทั้งในมิติเศรษฐกิจ สังคม ทรัพยากรธรรมชาติและสิ่งแวดล้อมไปพร้อมๆ กัน ทำให้หมวดหมู่แต่ละประการสามารถสนับสนุนเป้าหมายหลักได้มากกว่าหนึ่งข้อ นอกจากนี้การพัฒนาภายใต้แต่ละหมวดหมู่ไม่ได้แยกขาดจากกัน แต่มีการสนับสนุนหรือเอื้อประโยชน์ซึ่งกันและกัน

แผนภาพที่ ๓.๑ ความเชื่อมโยงระหว่างหมวดหมู่การพัฒนา กับเป้าหมายหลัก



จากแผนพัฒนาท้องถิ่น (พ.ศ. ๒๕๖๖ – ๒๕๗๐)

ส่วนที่ ๒ ยุทธศาสตร์องค์กรปกครองส่วนท้องถิ่น

ข้อ ๑.๓ แผนพัฒนาภาค/แผนพัฒนากลุ่มจังหวัด/แผนพัฒนาจังหวัด

๑. แผนพัฒนาภาคตะวันออกเฉียงเหนือ

๒. แผนพัฒนากลุ่มจังหวัด รายละเอียดแก้ไขใหม่ ดังนี้

ข้อ ๑. แผนพัฒนากลุ่มจังหวัดภาคตะวันออกเฉียงเหนือตอนบน ๑

กลุ่มจังหวัดภาคตะวันออกเฉียงเหนือตอนบน ๑ ประกอบด้วย ๕ จังหวัด ได้แก่ อุดรธานี เลย หนองคาย หนองบัวลำภู และบึงกาฬ ตั้งอยู่ตอนบนของภาคตะวันออกเฉียงเหนือ มีชัยภูมิที่โดดเด่น ในการเป็นจังหวัดที่เชื่อมต่อ “ประตูการค้า การลงทุนในภูมิภาคลุ่มแม่น้ำโขง” ไปยังประเทศเพื่อนบ้าน โดยสามารถเดินทางจากจังหวัดเลย หนองคาย และบึงกาฬ ข้ามไปยังฝั่งประเทศลาวได้ และจากจุดกำหนด การก่อสร้างสะพานข้ามแม่น้ำโขง แห่งที่ ๑ สะพานมิตรภาพไทย – ลาว จังหวัดหนองคาย และแห่งที่ ๕ จังหวัดบึงกาฬ สามารถใช้ประโยชน์จากเส้นทางหมายเลข ๘ เข้าสู่ประเทศเวียดนามตอนเหนือและเขตปกครองพิเศษ กวางซีจ้วงของประเทศจีนตอนใต้ มีเอกลักษณ์ ในด้านการท่องเที่ยวเฉพาะตัวที่ไม่เหมือนที่ใด โดยมุ่งเน้นการท่องเที่ยวในพื้นที่และตำแหน่งที่มีภูมิประเทศเป็น ธรรมชาติและเชิงอัตลักษณ์ในเรื่องของอารยธรรมและประวัติศาสตร์ อาทิ อารยธรรมล้านช้างที่มีความเจริญรุ่งเรือง ทั้งการเมืองการปกครอง ด้านศิลปวัฒนธรรม ตลอดจนพระพุทธศาสนา และมีพัฒนาการเคียงคู่มาร่วมกันอารยธรรม อื่นๆ ใกล้เคียง ทั้งล้านนา สยาม พม่า และเขมร เป็นต้น มีแหล่งท่องเที่ยวทางประวัติศาสตร์ที่มีชื่อเสียงระดับโลก เช่น แหล่งโบราณคดีบ้านเชียง อำเภอหนองหาน จังหวัดอุดรธานี เป็นแหล่งโบราณคดีสำคัญและมีคุณค่าทาง ประวัติศาสตร์ ซึ่งมีอายุ ในสมัยก่อนประวัติศาสตร์ย้อนหลังไปกว่า ๕,๐๐๐ ปี พิพิธภัณฑสถานหอยหินโบราณ ๑๕๐ ล้านปี และซากฟอสซิลไดโนเสาร์ ตั้งอยู่บ้านห้วยเตือ ตำบลโนนทัน อำเภอเมือง จังหวัดหนองบัวลำภู เป็นต้น กลุ่มจังหวัด ภาคตะวันออกเฉียงเหนือตอนบน ๑ นั้น มีจังหวัดอุดรธานีเป็นศูนย์กลางที่เชื่อมต่อไปยังจังหวัดทั้ง ๔ ในกลุ่มจังหวัดการ เดินทางไปยังกลุ่มจังหวัดภาคตะวันออกเฉียงเหนือตอนบน ๑ สามารถเดินทางได้สะดวกสบายทั้งทางรถยนต์ที่มีถนนที่ เชื่อมต่อกัน ได้ทุกจังหวัดภายในกลุ่มจังหวัด รถไฟที่มีขบวนรถมาจากกรุงเทพมหานครไปยังอุดรธานี และหนองคาย มีสนามบินนานาชาติอุดรธานี ที่ผู้โดยสารที่จะเดินทางจากจังหวัดหนองคาย หนองบัวลำภู และบึง กาฬ สามารถเดินทางจากจังหวัดของตนเอง มาขึ้นเครื่องบินที่ท่าอากาศยานนานาชาติอุดรธานีได้ และมีสนามบิน จังหวัดเลย ที่สามารถรองรับนักท่องเที่ยวที่เดินทางมาท่องเที่ยวจังหวัดเลย ซึ่งเป็น ๑ ใน ๑๒ “เมืองต้องห้ามพลาต” นอกจากนี้ จังหวัดบึงกาฬ ซึ่งเป็นจังหวัดน้องใหม่เป็นจังหวัดที่มีศักยภาพในด้านการท่องเที่ยวสูง มีแหล่งท่องเที่ยว ทางธรรมชาติที่สวยงาม อาทิ น้ำตกชะแนน น้ำตกเจ็ดสี น้ำตกถ้ำพระ ภูทอก และยังมีสถานที่แห่งใหม่ หินสามวาฬ ภู ลังกา (ถ้ำนาคา) เป็นต้น และจังหวัดหนองคาย ซึ่งถือว่าเป็นมนต์เสน่ห์แห่งเมืองลุ่มแม่น้ำโขง ที่ไม่ว่านักท่องเที่ยว หรือผู้มาเยือนจะต้องกลับมาที่จังหวัดนี้อยู่เสมอ และในปัจจุบันได้มีการพัฒนา แหล่งท่องเที่ยวที่สำคัญๆ ที่สามารถ ดึงดูดความสนใจนักท่องเที่ยวได้จำนวนมาก อาทิ ผาตากเสื้อ อำเภอสังคม จังหวัดหนองคาย มีการพัฒนาแหล่งท่องเที่ยว ในริมของทัศนียภาพและการผจญภัยที่สวยงามมีการสร้างสกายวอล์คที่ยื่นจากหน้าผาทำให้สามารถมองเห็นทิวทัศน์ ทั้งดงมาชายฝั่งแม่น้ำโขงได้และสกายวอล์คแห่งใหม่ที่ภูคกงิ้ว (ภูพระ) อำเภอเชียงคาน จังหวัดเลย ซึ่งกำลังเป็น สถานที่ท่องเที่ยวที่ผู้คนนิยมสำหรับนักเดินทางที่เข้ามา ในกลุ่มจังหวัดภาคตะวันออกเฉียงเหนือตอนบน ๑

การจัดทำแผนพัฒนากลุ่มจังหวัดภาคตะวันออกเฉียงเหนือตอนบน ๑ รอบใหม่ (พ.ศ. ๒๕๖๖ - ๒๕๗๐) มีเป้าหมายสำคัญที่จะพัฒนาขีดความสามารถในการแข่งขันทั้งในด้านเศรษฐกิจและสังคม การค้าการลงทุน การค้าชายแดน การท่องเที่ยว และการเกษตรและอุตสาหกรรมการเกษตร เพื่อให้ครอบคลุมการพัฒนาในทุกๆ ด้าน มีศักยภาพในการแข่งขันและรองรับการค้า การลงทุนกับกลุ่มประเทศภูมิภาคกลุ่มแม่น้ำโขงและต่างประเทศได้มีการเชื่อมโยงการพัฒนาในแต่ละด้านที่สามารถสร้างรายได้และยกระดับคุณภาพชีวิตของประชาชนให้ดีขึ้น การท่องเที่ยวของกลุ่มจังหวัดจะสามารถสร้างรายได้ให้กับผู้ประกอบการ นักลงทุน และประชาชนในพื้นที่ โดยมีผลิตภัณฑ์การเกษตร และอุตสาหกรรมการเกษตร รองรับบนเส้นทาง การท่องเที่ยวที่นักท่องเที่ยวจะต้องส่งเสริมให้ประชาชนในพื้นที่ และกลุ่มเกษตรกรสามารถสร้างรายได้จากการขายสินค้าทางการเกษตร OTOP และสินค้าแปรรูปต่างๆ ได้ ถนนที่เชื่อมโยงสู่กลุ่มจังหวัดนั้น จะต้องเป็นถนนที่มีความปลอดภัยสามารถเดินทางท่องเที่ยว และขนส่งสินค้าได้อย่างสะดวกสบายดี สร้างความเชื่อมั่นให้กับนักลงทุนว่าถ้าได้ตัดสินใจ มาลงทุนภาคอุตสาหกรรมและอุตสาหกรรม การเกษตรในกลุ่มจังหวัดภาคตะวันออกเฉียงเหนือตอนบน ๑ แล้วจะต้องเป็นฐานการผลิตที่มีศักยภาพได้แรงงานมีการ พัฒนาความรู้ และทักษะที่จำเป็นต่อการผลิตสามารถตอบสนองความต้องการของผู้ประกอบการได้ การท่องเที่ยว จะต้องมีโอกาสและอัตลักษณ์มีการพัฒนาแหล่งท่องเที่ยวให้สวยงาม มีความสะอาด และมีการดูแลรักษา ทรัพยากรธรรมชาติให้มีความอุดมสมบูรณ์ และมีการใช้วัฒนธรรมในการพัฒนาทุกๆ ด้านเน้นการใช้วิทยาศาสตร์และ เทคโนโลยีที่ทันสมัยมาประยุกต์เพื่อเพิ่มขีดความสามารถในการพัฒนากลุ่มจังหวัดภาคตะวันออกเฉียงเหนือ ตอนบน ๑ ให้เป็นกลุ่มจังหวัดที่มีความเข้มแข็งและยั่งยืนต่อไป

แนวคิดและหลักการ

กรอบแนวคิด การจัดทำแผนพัฒนากลุ่มจังหวัดภาคตะวันออกเฉียงเหนือตอนบน ๑ นั้น ได้ยึดแนวคิดยึด ยุทธศาสตร์ชาติระยะ ๒๐ ปี แผนแม่บท แผนปฏิรูปประเทศ ร่างแผนพัฒนาเศรษฐกิจและสังคมแห่งชาติ ฉบับที่ ๑๓ นโยบายรัฐบาล รวมทั้งแผนรายสาขา/เฉพาะด้านต่างๆ ที่ผ่านความเห็นชอบจากคณะรัฐมนตรีแล้ว และข้อสั่งการ ของคณะรัฐมนตรี ในการพัฒนาตามร่างแผนพัฒนาเศรษฐกิจและสังคมแห่งชาติ ฉบับที่ ๑๓ ซึ่งมีบริบทของการพัฒนา ในด้านต่างๆ ที่ต้องแข่งขันและอาจก่อให้เกิดความเสี่ยงทั้งจากภายใน และภายนอกประเทศ อาทิ กระแสการเปิด เศรษฐกิจเสรี ความท้าทายของเทคโนโลยีใหม่ๆ การเข้าสู่สังคม ของผู้สูงอายุ การเกิดภัยธรรมชาติที่รุนแรง ภัยแล้ง ประกอบกับสภาวะการณด้านต่างๆ ทั้งเศรษฐกิจ สังคม ทรัพยากรธรรมชาติและสิ่งแวดล้อม ปัญหาผลิตภาพการผลิต คุณภาพการศึกษา ความเหลื่อมล้ำทางสังคม เป็นต้น โดยนำหลักการของแผนพัฒนาเศรษฐกิจและสังคมแห่งชาติ ฉบับที่ ๑๒ มาเป็นกรอบแนวคิดในการจัดทำแผนพัฒนากลุ่มจังหวัด นอกจากนี้ ยังได้นำยุทธศาสตร์เศรษฐกิจภาค ตะวันออกเฉียงเหนือมาเป็นกรอบแนวคิดในการจัดทำแผนพัฒนากลุ่มจังหวัดภาคตะวันออกเฉียงเหนือตอนบน ๑ ทั้งนี้ เพื่อให้สอดคล้องกับการพัฒนา ในระดับภาค และระดับประเทศอีกด้วย มุ่งเน้นในเรื่อง

- (๑) การน้อมนำและประยุกต์ใช้หลักปรัชญาของเศรษฐกิจพอเพียง
- (๒) คนเป็นศูนย์กลางของการพัฒนาอย่างมีส่วนร่วม
- (๓) การสนับสนุนและส่งเสริมแนวคิดการปฏิรูปประเทศ
- (๔) การพัฒนาสู่ความมั่นคง มั่งคั่ง ยั่งยืน สังคมน่าอยู่ร่วมกันอย่างมีความสุข

แนวทางการพัฒนาภาค

- (๑) พัฒนาภาคเกษตรไปสู่เกษตรสมัยใหม่เพื่อต่อยอดไปสู่เศรษฐกิจชีวภาพ
- (๒) บริหารจัดการน้ำให้เพียงพอเพื่อรองรับการพัฒนา
- (๓) พัฒนาผลิตภัณฑ์พื้นถิ่นไปสู่มาตรฐานสากลเพื่อสร้างเศรษฐกิจในชุมชน
- (๔) พัฒนาเมือง เขตเศรษฐกิจพิเศษและเมืองชายแดน รวมทั้งพื้นที่ระเบียงเศรษฐกิจภาค ตะวันออกเฉียงเหนือ (NeEC-Bioeconomy) ให้เป็นพื้นที่เศรษฐกิจหลักของภาค
- (๕) พัฒนาแหล่งท่องเที่ยวสำคัญและแหล่งท่องเที่ยวชุมชนให้ได้มาตรฐาน

(๖) ยกระดับคุณภาพชีวิตให้ได้มาตรฐานและแก้ปัญหาความยากจนให้กับผู้มีรายได้น้อย เพื่อลดความเหลื่อมล้ำทางสังคม

หลักการ การจัดทำแผนพัฒนากลุ่มจังหวัดภาคตะวันออกเฉียงเหนือตอนบน ๑ นั้น เป็นการจัดทำแผนที่สามารถพัฒนาขีดความสามารถในการแข่งขันทั้งในด้านเศรษฐกิจและสังคม การค้าและการลงทุน การท่องเที่ยว และการเกษตรและอุตสาหกรรมเกษตร โดยเป็นการพัฒนาที่สอดคล้องกับศักยภาพและพื้นที่ของกลุ่มจังหวัด เพื่อสร้างความเข้มแข็งและการเจริญเติบโตอย่างมั่นคง มั่งคั่ง และยั่งยืน พัฒนาระบบโครงสร้างพื้นฐาน และต่อยอดสู่การพัฒนาที่เพิ่มขีดความสามารถในการแข่งขัน

ตลอดจนนำนวัตกรรม เทคโนโลยี ๔.๐ และ ICT เข้ามาใช้ในการพัฒนา มีการบริหารจัดการทรัพยากรธรรมชาติและสิ่งแวดล้อมที่สร้างความสมดุลระหว่างคนกับธรรมชาติ เน้นการพัฒนาศักยภาพของประชาชน กำลังแรงงาน เกษตรกร และผู้ประกอบการให้สามารถแข่งขันกับตลาดเศรษฐกิจทั้งประเทศอนุภูมิภาคกลุ่มแม่น้ำโขงและต่างประเทศ ส่งเสริมแปรรูปผลผลิตทางการเกษตรให้สามารถเข้าสู่ตลาดการบริโภค และสามารถนำไปใช้เป็นพลังงานทดแทนในภาคอุตสาหกรรมและครัวเรือนได้

๑. เป้าหมายการพัฒนากลุ่มจังหวัดภาคตะวันออกเฉียงเหนือตอนบน ๑

“เกษตรอุตสาหกรรมชั้นนำ ศูนย์กลางการค้าและโลจิสติกส์ การท่องเที่ยวมาตรฐานสากล เมืองน่าอยู่อย่างยั่งยืน”

ความหมาย

เกษตรอุตสาหกรรมชั้นนำ กลุ่มจังหวัดภาคตะวันออกเฉียงเหนือตอนบน ๑ มีการเกษตรชั้นนำ(การเพาะปลูกพืชต่าง ๆ รวมทั้งการเลี้ยงสัตว์และการประมง)

เกษตรกรในกลุ่มจังหวัดมีอาชีพ มีรายได้ ผลผลิตจากการเกษตรชั้นนำเพื่อการแปรรูปสร้างมูลค่าเพิ่มในพื้นที่ตามความต้องการของตลาด ด้วยเทคโนโลยี นวัตกรรมชั้นนำ

ศูนย์กลางการค้าและโลจิสติกส์ กลุ่มจังหวัดภาคตะวันออกเฉียงเหนือตอนบน ๑ มีการค้า การลงทุน การค้าชายแดน และการบริการ เช่น ค่าปลีก ค่าส่ง การส่งออก การธนาคาร การประกันภัย ฯลฯ รวมถึง สาขาที่เกี่ยวข้อง ได้แก่ โลจิสติกส์ เป็นต้น ที่จะขยายสู่การค้าสากลกับนานาชาติ การขนส่ง ที่มีประสิทธิภาพ (Transport Efficiency) เพิ่มประสิทธิภาพการขนส่งและโลจิสติกส์ โดยพัฒนาโครงสร้างพื้นฐานคมนาคมขนส่งให้เชื่อมโยงฐานการผลิต แหล่งเกษตรกรรมและอุตสาหกรรม ประตูกการค้าและสถานที่ท่องเที่ยวที่สำคัญ เชื่อมต่อระหว่างรูปแบบการขนส่งต่างๆ และเชื่อมโยงระหว่างเมืองหลักในภูมิภาค

การท่องเที่ยวมาตรฐานสากล กลุ่มจังหวัดภาคตะวันออกเฉียงเหนือตอนบน ๑ มีอุตสาหกรรมการท่องเที่ยวมาตรฐานสากล สนองความต้องการของตลาดท่องเที่ยว เชื่อมโยงกับแหล่งท่องเที่ยวชั้นนำในระดับประเทศ และระดับโลก

เมืองน่าอยู่อย่างยั่งยืน กระบวนการพัฒนาเมืองเพื่อให้ประชาชนมีคุณภาพชีวิตที่ดีมีความสุข ได้รับโอกาสที่เท่าเทียมมีความสามารถในการแข่งขันทั้งในด้านสังคม เศรษฐกิจ อันจะก่อให้เกิด ความเป็นเอกภาพของเมืองและชุมชน และมีการบริหารราชการอย่าง โปร่งใส ยุติธรรม โดยให้ประชาชนมีส่วนร่วมในกระบวนการพัฒนาทุกขั้นตอน

(๑) เป็นเมืองที่มีสิ่งแวดล้อมทางกายภาพและที่อยู่อาศัยที่สะอาดและปลอดภัย

(๒) มีระบบนิเวศอยู่ในภาวะสมดุลสภาพและยั่งยืน

(๓) มีชุมชนเข้มแข็งช่วยเหลือเกื้อกูลไม่เอารัดเอาเปรียบ

(๔) ประชาชนมีส่วนร่วมในการกำหนด ควบคุม ตัดสินใจ เกี่ยวกับเรื่องที่มีผลกระทบต่อสุขภาพ

(๕) ประชาชนได้รับการตอบสนองต่อความจำเป็นพื้นฐานของชีวิต

กรอบการดำเนินงานการพัฒนาในกลุ่มจังหวัด

โดยให้มีความสอดคล้องกับหลักการบริหารงานเชิงพื้นที่แบบบูรณาการไปจนถึงยุทธศาสตร์ชาติ สามารถบริหารงาน แก้ปัญหา และพัฒนาได้อย่างมีประสิทธิภาพ ตอบสนองความต้องการของประชาชน ให้ได้รับประโยชน์สูงสุด กรอบการดำเนินงานการพัฒนาในกลุ่มจังหวัดภาคตะวันออกเฉียงเหนือตอนบน ๑ ระยะ ๕ ปี (พ.ศ.๒๕๖๖ - ๒๕๗๐) อยู่ภายใต้นโยบาย หลักเกณฑ์ และวิธีการจัดทำแผนพัฒนาในกลุ่มจังหวัด ที่คณะกรรมการบูรณาการนโยบายพัฒนาภาค (ก.บ.ภ.) คณะกรรมการนโยบายการบริหารงานจังหวัด และกลุ่มจังหวัดแบบบูรณาการ (ก.น.จ.) คณะกรรมการบริหารงานกลุ่มจังหวัดแบบบูรณาการ (ก.บ.ก.) และคณะกรรมการบริหารงานจังหวัดแบบบูรณาการ (ก.บ.จ.) กำหนดไว้ เป็นเครื่องมือในการกำหนดเป้าหมายและความต้องการด้านพัฒนาพื้นที่ของภาคที่ต้องมีความเชื่อมโยงกันในระดับภูมิภาคและ/หรือระหว่างประเทศ โดยผ่านช่องทางการดำเนินงานของกลุ่มจังหวัดฯ เพื่อขับเคลื่อนและเชื่อมโยงให้เป็นไปตามเป้าหมายการพัฒนา กลุ่มจังหวัดภาคตะวันออกเฉียงเหนือตอนบน ๑ ระยะ ๕ ปี (พ.ศ.๒๕๖๖ - ๒๕๗๐) ร่วมกันระหว่างภาครัฐราชการ ภาคเอกชน ภาคประชาสังคม ประชาชน สถาบันการศึกษา ส่งเสริม สนับสนุน กระตุ้นให้เกิดการดำเนินงานพัฒนาในพื้นที่ โดยได้กำหนดตำแหน่งการพัฒนา “ศูนย์กลางการท่องเที่ยวอารยธรรมลุ่มน้ำโขง” ประกอบไปด้วย

๑. ศูนย์กลางการท่องเที่ยวเชิงธรรมชาติและวัฒนธรรมของอนุภูมิภาคลุ่มแม่น้ำโขง
๒. การพัฒนาเศรษฐกิจ การค้า และการลงทุน เชื่อมโยงกับประเทศเพื่อนบ้าน
๓. ผลิตภัณฑ์และสินค้าทางการเกษตรมูลค่าสูงและได้มาตรฐาน

เป้าประสงค์การพัฒนา

๑. เศรษฐกิจของกลุ่มจังหวัดมีการเติบโตอย่างต่อเนื่องและยั่งยืน
๒. ยกระดับขีดความสามารถในการแข่งขันทางการผลิต การค้า การลงทุน การค้าชายแดน และการท่องเที่ยว โดยใช้ภูมิปัญญาท้องถิ่น เทคโนโลยีและนวัตกรรม
๓. รักษาสมดุลทรัพยากรธรรมชาติและสิ่งแวดล้อม เพื่อการพัฒนาอย่างยั่งยืน
๔. ยกระดับการพัฒนาคุณภาพชีวิต

๒. ตัวชี้วัดความสำเร็จตามเป้าหมายการพัฒนาในกลุ่มจังหวัดภาคตะวันออกเฉียงเหนือตอนบน ๑

- (๑) อัตราการขยายตัวมูลค่าผลิตภัณฑ์มวลรวมกลุ่มจังหวัดสบายดี เพิ่มขึ้นร้อยละ ๕
- (๒) ร้อยละที่เพิ่มขึ้นของมูลค่าการค้าชายแดนของกลุ่มสบายดี เพิ่มขึ้นร้อยละ ๕
- (๓) รายได้จากการท่องเที่ยวเพิ่มขึ้นร้อยละ ๕
- (๔) สัดส่วนคนจนในพื้นที่กลุ่มจังหวัดสบายดี ลดลงร้อยละ ๕
- (๕) สัดส่วนปริมาณขยะที่กำจัดถูกต้องต่อปริมาณขยะที่เกิดขึ้นร้อยละ ๓

๓. ประเด็นการพัฒนาในกลุ่มจังหวัดภาคตะวันออกเฉียงเหนือตอนบน ๑ ระยะ ๕ ปี (พ.ศ.๒๕๖๖ - ๒๕๗๐)

- ประเด็นการพัฒนาที่ ๑ เพิ่มขีดความสามารถในการแข่งขันด้านการค้า การลงทุน และการค้าชายแดน
- ประเด็นการพัฒนาที่ ๒ พัฒนาและส่งเสริมการท่องเที่ยวในกลุ่มจังหวัดสบายดีให้ได้มาตรฐานสากล
- ประเด็นการพัฒนาที่ ๓ พัฒนาและยกระดับสินค้าเกษตรปลอดภัยสู่เกษตรอินทรีย์อย่างเป็นระบบ
- ประเด็นการพัฒนาที่ ๔ พัฒนาทุนมนุษย์และยกระดับคุณภาพชีวิตในทุกช่วงวัยอย่างเท่าเทียม
- ประเด็นการพัฒนาที่ ๕ การรักษาสมดุลทรัพยากรธรรมชาติและสิ่งแวดล้อม เพื่อการพัฒนาอย่างยั่งยืน

จากแผนพัฒนาท้องถิ่น (พ.ศ. ๒๕๖๖ - ๒๕๗๐)

ส่วนที่ ๒ ยุทธศาสตร์องค์กรปกครองส่วนท้องถิ่น

ข้อ ๑.๓ แผนพัฒนาภาค/แผนพัฒนากลุ่มจังหวัด/แผนพัฒนาจังหวัด

๓. แผนพัฒนากลุ่มจังหวัด รายละเอียดแก้ไขใหม่ ดังนี้

ข้อ ๒ แผนพัฒนาจังหวัดอุดรธานี (พ.ศ. ๒๕๖๖ - ๒๕๗๐)

จังหวัดอุดรธานีได้มีการจัดทำแผนพัฒนาจังหวัด ๕ ปี (พ.ศ. ๒๕๖๖ - ๒๕๗๐) โดยมีการจัดประชุมเชิงปฏิบัติการเพื่อจัดทำแผนพัฒนาจังหวัด ๕ ปี (พ.ศ. ๒๕๖๖ - ๒๕๗๐) ของจังหวัดอุดรธานี เพื่อระดมความคิดเห็นจากทุกภาคส่วน โดยมีกลุ่มเป้าหมาย ประกอบด้วย หัวหน้าส่วนราชการ/หน่วยงานรัฐวิสาหกิจ นายอำเภอผู้แทนองค์กรภาคเอกชน ผู้แทนภาคประชาสังคม ผู้แทนองค์กรปกครองส่วนท้องถิ่นในพื้นที่ และแต่งตั้งแต่งตั้งคณะอนุกรรมการ และคณะทำงานรับผิดชอบการดำเนินงานตามยุทธศาสตร์การพัฒนาจังหวัดอุดรธานีจัดทำแผนพัฒนาจังหวัดอุดรธานี ๕ ปี (พ.ศ. ๒๕๖๖ - ๒๕๗๐) และแผนปฏิบัติการประจำปีงบประมาณ พ.ศ. ๒๕๖๖ โดยมีการทบทวนข้อมูลการพัฒนาจังหวัดและจัดทำข้อมูลสภาพปัญหาพื้นที่เป้าหมายและศักยภาพการพัฒนาของจังหวัด และกำหนดวิสัยทัศน์ ประเด็นยุทธศาสตร์ กลยุทธ์ กรอบนโยบาย แนวทางการพัฒนา ตลอดจนแผนงาน/โครงการและ งบประมาณการพัฒนาจังหวัดในแต่ละยุทธศาสตร์ ตลอดจนวิเคราะห์สภาพแวดล้อมทั้งภายนอกและภายในจังหวัด ซึ่งประกอบด้วยข้อมูลด้านเศรษฐกิจ ข้อมูลด้านสังคมการท่องเที่ยว การค้าการลงทุนด้านทรัพยากรธรรมชาติและสิ่งแวดล้อม และด้านความมั่นคง รวมทั้งกลั่นกรอง ตรวจสอบและบูรณาการแผนงาน/โครงการและงบประมาณของส่วนราชการ/หน่วยงาน องค์กรปกครองส่วนท้องถิ่น และองค์กรภาคเอกชนในพื้นที่ เพื่อลดความซ้ำซ้อนของแผนงาน/โครงการและ งบประมาณ เพื่อให้เกิดประสิทธิผลในการพัฒนาเป็นรูปธรรม สามารถตอบสนองความต้องการของประชาชนในพื้นที่

เพื่อให้แผนพัฒนาจังหวัดอุดรธานีมีความสมบูรณ์ สามารถนำไปปฏิบัติให้เกิดผลสัมฤทธิ์ผลเป็นรูปธรรมมากยิ่งขึ้น รวมทั้งสามารถแก้ไขปัญหาความต้องการและปัญหาความเดือดร้อนของประชาชนในพื้นที่ได้อย่างแท้จริงจังหวัดอุดรธานีจึงได้มีการนำเอาแผนพัฒนาเศรษฐกิจและสังคมแห่งชาติ ฉบับที่ ๑๒ แผนบริหารราชการแผ่นดินนโยบายรัฐบาล และยุทธศาสตร์ชาติ ๒๐ ปี มาประกอบการพิจารณาจัดทำแผนพัฒนาจังหวัด ๕ ปี (พ.ศ. ๒๕๖๖ - ๒๕๗๐) ของจังหวัดอุดรธานีนอกจากนั้นยังได้นำร่างแผนพัฒนาจังหวัดที่ผ่านการประชุมปรึกษาหารือและประชาคมระดับจังหวัด เข้าร่วมประชุมกับคณะกรรมการบริหารจังหวัดแบบบูรณาการ (ก.บ.จ.) เพื่อรับฟังข้อคิดเห็นเกี่ยวกับแผนพัฒนาจังหวัด ๕ ปี (พ.ศ. ๒๕๖๖ - ๒๕๗๐) ของจังหวัดอุดรธานีและจัดทำให้เป็นแผนพัฒนาจังหวัดที่สมบูรณ์ยิ่งขึ้น รวมทั้งในการการกำหนดทิศทางพัฒนาจังหวัดอุดรธานี ปี พ.ศ. ๒๕๖๖ - ๒๕๗๐ โดยการจัดทำแผนพัฒนาจังหวัดจำเป็นต้องเริ่มจากการวิเคราะห์ข้อมูลสถานการณ์การพัฒนาจังหวัดที่ครบถ้วนรอบด้านครอบคลุมมิติเศรษฐกิจสังคมสิ่งแวดล้อมและสุขภาพ

เป้าหมายการพัฒนาจังหวัดอุดรธานี : "เมืองอัจฉริยะศูนย์กลางการค้าการลงทุนการท่องเที่ยวและไมซ์ในอนุภูมิภาคกลุ่มน้ำโขง"

พันธกิจ

๑) พัฒนาโครงสร้างพื้นฐาน สิ่งอำนวยความสะดวก และการยกระดับมาตรฐานแรงงาน สถานประกอบการและเทคโนโลยี เพื่อเพิ่มขีดความสามารถในการแข่งขัน

๒) พัฒนาการผลิตและการตลาด เกษตรปลอดภัย เกษตรอินทรีย์ เกษตรมูลค่าสูง เกษตรอุตสาหกรรม และส่งเสริมเกษตรอัจฉริยะ เพื่อเพิ่มขีดความสามารถในการแข่งขันและความมั่นคงของเศรษฐกิจฐานราก

๓) พัฒนาทุนมนุษย์ ด้านการศึกษา สาธารณสุข และพลังทางสังคม เพื่อพัฒนาศักยภาพคนตลอดช่วงชีวิต และลดความเหลื่อมล้ำ โดยใช้หลักปรัชญาของเศรษฐกิจพอเพียง

๔) พัฒนาอุตสาหกรรมไมซ์ การกีฬา และการท่องเที่ยวเชิงสร้างสรรค์และวัฒนธรรม การท่องเที่ยวเชิงธุรกิจและการท่องเที่ยวเชิงสุขภาพ โดยใช้ศักยภาพและอัตลักษณ์ของจังหวัด เพื่อเป็นเมืองศูนย์กลางไมซ์ กีฬา และการท่องเที่ยวของอนุภูมิภาคลุ่มแม่น้ำโขง

๕) อนุรักษ์และฟื้นฟูทรัพยากรธรรมชาติและสิ่งแวดล้อม การบริหารจัดการน้ำ การจัดการขยะเพื่อการใช้ประโยชน์อย่างคุ้มค่าและการเติบโตอย่างยั่งยืน

๖) เสริมสร้างการมีส่วนร่วม เครือข่ายทางสังคม และหลักประกันทางสังคม เพื่อให้เกิดความเสมอภาค ความยุติธรรม ความมั่นคงปลอดภัยในชีวิตและทรัพย์สินของประชาชน

๗) เพิ่มประสิทธิภาพการบริหารจัดการจังหวัดให้มีเอกภาพด้วยการบูรณาการการทำงานกับทุกภาคส่วน ตามแนวทางจังหวัดอัจฉริยะ เพื่อการบริการประชาชนและเพิ่มประสิทธิภาพภาครัฐ

ตัวชี้วัดความสำเร็จตามเป้าหมายการพัฒนาจังหวัด

จากวิสัยทัศน์การพัฒนาจังหวัดอุดรธานี ที่มุ่งเน้นการเป็น "เมืองอัจฉริยะ ศูนย์กลางการค้าการลงทุน การท่องเที่ยว และไมซ์ในอนุภูมิภาคลุ่มน้ำโขง" และการวิเคราะห์ข้อมูลสถานการณ์การพัฒนาในด้านต่างๆ จังหวัดอุดรธานี

จึงกำหนดตัวชี้วัดเป้าหมายการพัฒนา คือ

ตัวชี้วัดเป้าหมายการพัฒนา : ผลิตภัณฑ์มวลรวมจังหวัด (Gross Provincial Product : GPP)

เพิ่มขึ้นร้อยละ ๕

ประเด็นการพัฒนาของจังหวัด

๑. การพัฒนาศักยภาพการค้าการลงทุนและระบบโลจิสติกส์ เพื่อเพิ่มขีดความสามารถในการแข่งขันในอนุภูมิภาคลุ่มน้ำโขง

๒. การส่งเสริมและยกระดับการผลิตและการตลาดสินค้าเกษตรเพื่อเพิ่มขีดความสามารถทางการแข่งขันและความมั่นคงของเศรษฐกิจฐานราก

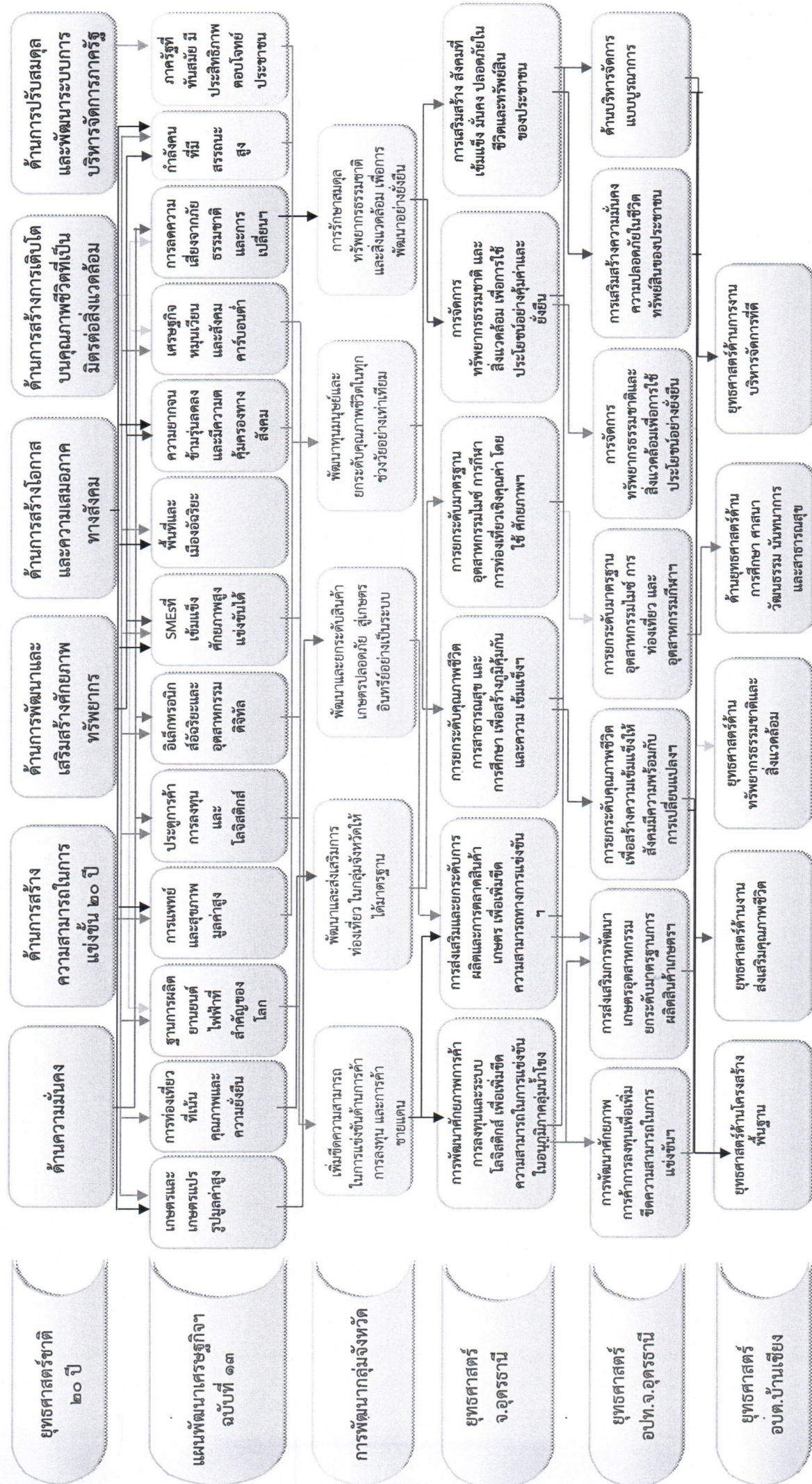
๓. การยกระดับคุณภาพชีวิต การสาธารณสุข และการศึกษา เพื่อสร้างภูมิคุ้มกันและความเข้มแข็งให้สังคมพร้อมรับมือกับการเปลี่ยนแปลง

๔. การยกระดับมาตรฐานอุตสาหกรรมไมซ์ การกีฬา การท่องเที่ยวเชิงคุณค่า โดยใช้ศักยภาพและอัตลักษณ์ของจังหวัดอุดรธานีรองรับการแข่งขันทุกรูปแบบ

๕. การจัดการทรัพยากรธรรมชาติและสิ่งแวดล้อม เพื่อการใช้ประโยชน์อย่างคุ้มค่าและยั่งยืน

๖. การเสริมสร้างสังคมที่เข้มแข็ง มั่นคง ปลอดภัยในชีวิตและทรัพย์สินของประชาชน

ความเชื่อมโยงของยุทธศาสตร์ในภาพรวม



ตารางยุทธศาสตร์ต่างๆ

ยุทธศาสตร์ อปท. (อปท.บ้านเชียง) (พ.ศ.๒๕๖๖-๒๕๗๐)	ยุทธศาสตร์ อปท.ในเขต จังหวัดอุดรธานี (พ.ศ.๒๕๖๖-๒๕๗๐)	ยุทธศาสตร์ จังหวัดอุดรธานี (พ.ศ.๒๕๖๖-๒๕๗๐)	แผนพัฒนาจังหวัด (พ.ศ.๒๕๖๖-๒๕๗๐)	แผนเศรษฐกิจ ฉบับที่ ๑๓ (พ.ศ.๒๕๖๖-๒๕๗๐)	ยุทธศาสตร์ชาติ ๒๐ ปี (พ.ศ.๒๕๖๑-๒๕๘๐)
๑. ยุทธศาสตร์ด้าน โครงสร้างพื้นฐาน	๑. การพัฒนาศักยภาพ การค้าการลงทุนเพื่อเพิ่มขีด ความสามารถในการแข่งขัน ในอนุภูมิภาคแม่น้ำโขง	๑. การพัฒนาศักยภาพการค้า การ ลงทุนและระบบ โลจิสติกส์ เพื่อ เพิ่มขีด ความสามารถในการแข่งขัน ในอนุภูมิภาคแม่น้ำโขง	๑. เพิ่มขีดความสามารถ ในการแข่งขันด้านการค้าการ ลงทุน และการค้าชายแดน	๑. เกษตรและเกษตรแปรร รูปมูลค่าสูง	๑. ด้านความมั่นคง
๒. การส่งเสริมการพัฒนา เกษตรอุตสาหกรรม ยกระดับ มาตรฐานการผลิตสินค้า เกษตรฯ	๒. การส่งเสริมการพัฒนา เกษตรอุตสาหกรรม ยกระดับ มาตรฐานการผลิตสินค้า เกษตรฯ	๒. การส่งเสริมและยกระดับการ ผลิตและการตลาดสินค้าเกษตร เพื่อเพิ่มขีดความสามารถทางการ แข่งขันฯ	๔. พัฒนาทุนมนุษย์และ ยกระดับคุณภาพชีวิตในทุก ช่วงวัยอย่างเท่าเทียม	๔. การแพทย์และสุขภาพ มูลค่าสูง	๒. ด้านการสร้าง ความสามารถในการแข่ง ขัน ๒๐ ปี
๔. การยกระดับมาตรฐาน อุตสาหกรรมแม่ข่าย การ ท่องเที่ยว และอุตสาหกรรม กีฬา	๔. การยกระดับมาตรฐาน อุตสาหกรรมแม่ข่าย การ ท่องเที่ยว และอุตสาหกรรม กีฬา			๕. ประตูกการค้าการลงทุน และโลจิสติกส์	๔. ด้านการสร้างโอกาส และความเสมอภาคทาง สังคม
๖. การเสริมสร้างความมั่นคง ความปลอดภัยในชีวิต ทรัพย์สินของประชาชน	๖. การเสริมสร้างความมั่นคง ความปลอดภัยในชีวิต ทรัพย์สินของประชาชน			๖. อิเล็กทรอนิกส์อัจฉริยะ และอุตสาหกรรมดิจิทัล	
				๗. SMEsที่เข้มแข็ง ศักยภาพสูง แข่งขันได้	
				๘. ความยากจนข้ามรุ่น ลดลงและมีความคุ้มครอง ทางสังคม	

<p>ยุทธศาสตร์ อปท. (อบต.บ้านเชียง) (พ.ศ.๒๕๖๖-๒๕๗๐)</p>	<p>ยุทธศาสตร์ อปท.ในเขต จังหวัดอุดรธานี (พ.ศ.๒๕๖๖-๒๕๗๐)</p>	<p>ยุทธศาสตร์ จังหวัดอุดรธานี (พ.ศ.๒๕๖๖-๒๕๗๐)</p>	<p>แผนพัฒนากลุ่มจังหวัด (พ.ศ.๒๕๖๖-๒๕๗๐)</p>	<p>แผนเศรษฐกิจ ฉบับที่ ๑๓ (พ.ศ.๒๕๖๖-๒๕๗๐)</p>	<p>ยุทธศาสตร์ชาติ ๒๐ ปี (พ.ศ.๒๕๖๑-๒๕๘๐)</p>
<p>๒. ยุทธศาสตร์ด้านการ ส่งเสริมคุณภาพชีวิต</p>	<p>๑. การยกระดับคุณภาพชีวิตเพื่อ สร้างความเข้มแข็งให้สังคมมี ความพร้อมกับการ เปลี่ยนแปลงฯ</p>	<p>๓. การยกระดับคุณภาพชีวิต การ สาธารณสุข และการศึกษา เพื่อ สร้างภูมิคุ้มกันและความเข้มแข็งฯ</p>	<p>๔. พัฒนาทุนมนุษย์และ ยกระดับคุณภาพชีวิตในทุก ช่วงวัยอย่างเท่าเทียม</p>	<p>๔. การแพทย์และสุขภาพ มูลค่าสูง</p>	<p>๑. ด้านความมั่นคง</p>
<p>๖. การเสริมสร้างความมั่นคง ความปลอดภัยในชีวิต ทรัพย์สินของประชาชน</p>	<p>๖. การเสริมสร้างความมั่นคง ความปลอดภัยในชีวิต ทรัพย์สินของประชาชน</p>	<p>๖. การเสริมสร้าง สังคมที่เข้มแข็ง มั่นคง ปลอดภัยใน ชีวิตและ ทรัพย์สินของประชาชน</p>		<p>๕. ความยากจนข้ามรุ่นลดลง และมีความคุ้มครองทางสังคม</p>	<p>๒. ด้านการสร้าง ความสามารถในการแข่งขัน ๒๐ ปี</p>
				<p>๗. SMEs ที่เข้มแข็ง คักยภาพ สูง แข่งขันได้</p>	<p>๔. ด้านการสร้างโอกาสและ ความเสมอภาคทางสังคม</p>
				<p>๑๒. กำลังที่มีสมรรถนะสูง</p>	
<p>๓. ยุทธศาสตร์ด้าน ทรัพยากรธรรมชาติและ สิ่งแวดล้อม</p>	<p>๒. การส่งเสริมการพัฒนา เกษตรอุตสาหกรรม ยกระดับ มาตรฐานการผลิตสินค้า เกษตรฯ</p>	<p>๕. การจัดการทรัพยากรธรรมชาติ และสิ่งแวดล้อม เพื่อการใช้ ประโยชน์อย่างคุ้มค่า และยั่งยืน</p>	<p>๕. การรักษาสสมดุล ทรัพยากรธรรมชาติและ สิ่งแวดล้อม เพื่อการพัฒนา อย่างยั่งยืน</p>	<p>๑๓. ภาครัฐที่ทันสมัย มี ประสิทธิภาพตอบโจทย์ ประชาชน</p>	<p>๕. ด้านการสร้างการเติบโต บนคุณภาพชีวิตที่เป็นมิตร ต่อสิ่งแวดล้อม</p>
	<p>๕. การจัดการทรัพยากรธรรมชาติและสิ่งแวดล้อมเพื่อการใช้ ประโยชน์อย่างยั่งยืน</p>				

ยุทธศาสตร์ อปท. (อบต.บ้านเชียง) (พ.ศ.๒๕๖๖-๒๕๗๐)	ยุทธศาสตร์ อปท.ในเขต จังหวัดอุดรธานี (พ.ศ.๒๕๖๖-๒๕๗๐)	ยุทธศาสตร์ จังหวัดอุดรธานี (พ.ศ.๒๕๖๖-๒๕๗๐)	แผนพัฒนาากลุ่มจังหวัด ภาคตะวันออกเฉียงเหนือ ตอนบน ๑ (พ.ศ.๒๕๖๖-๒๕๗๐)	แผนเศรษฐกิจ ฉบับที่ ๑๓ (พ.ศ.๒๕๖๖-๒๕๗๐)	ยุทธศาสตร์ชาติ ๒๐ ปี (พ.ศ.๒๕๖๑-๒๕๘๐)
๔. ยุทธศาสตร์ด้านการ การศึกษา ศาสนา ศิลปวัฒนธรรม นันทนาการ และ สาธารณสุข	๔. การยกระดับมาตรฐาน อุตสาหกรรมไม่ซ์ การ ท่องเที่ยว และอุตสาหกรรม กีฬาฯ	๓. การยกระดับคุณภาพชีวิต การ สาธารณสุข และการศึกษา เพื่อ สร้างภูมิคุ้มกันและความเข้มแข็งฯ	๒. พัฒนาและส่งเสริมการ ท่องเที่ยว ในกลุ่มจังหวัดให้ ได้มาตรฐาน	๒. การท่องเที่ยวที่เน้น คุณภาพและความยั่งยืน	๑. ด้านความมั่นคง
	๓. การยกระดับคุณภาพชีวิตเพื่อ สร้างความเข้มแข็งให้สังคมมี ความพร้อมกับการ เปลี่ยนแปลงฯ	๖. การเสริมสร้าง สังคมที่เข้มแข็ง มั่นคง ปลอดภัยใน ชีวิตและ ทรัพย์สินของประชาชน	๔. พัฒนาทุนมนุษย์และ ยกระดับคุณภาพชีวิตในทุก ช่วงวัยอย่างเท่าเทียม	๔. การแพทย์และสุขภาพ มูลค่าสูง	๒. ด้านการสร้าง ความสามารถในการแข่งขัน ๒๐ ปี
	๖. การเสริมสร้างความมั่นคง ความปลอดภัยในชีวิต ทรัพย์สินของประชาชน			๑๒. กำลังที่มีสมรรถนะสูง	๔. ด้านการสร้างโอกาสและ ความเสมอภาคทางสังคม
				๑๓. ภาครัฐที่ทันสมัย มี ประสิทธิภาพตอบโจทย์ ประชาชน	
๕. ยุทธศาสตร์ด้านการ บริหารจัดการที่ดี	๑. การพัฒนาศักยภาพการค่า การลงทุนเพื่อเพิ่มขีด ความสามารถในการแข่งขันฯ	๖. การเสริมสร้าง สังคมที่เข้มแข็ง มั่นคง ปลอดภัยใน ชีวิตและ ทรัพย์สิน ของประชาชน	๔. พัฒนาทุนมนุษย์และ ยกระดับคุณภาพชีวิตในทุก ช่วงวัยอย่างเท่าเทียม	๑๒. กำลังที่มีสมรรถนะสูง	๑. ด้านความมั่นคง
	๔. การยกระดับมาตรฐาน อุตสาหกรรมไม่ซ์ การ ท่องเที่ยว และอุตสาหกรรม กีฬาฯ			๑๓. ภาครัฐที่ทันสมัย มี ประสิทธิภาพตอบโจทย์ ประชาชน	๒. ด้านการสร้าง ความสามารถในการแข่งขัน ๒๐ ปี

ยุทธศาสตร์ อปท. (อบต.บ้านเชียง) (พ.ศ.๒๕๖๖-๒๕๗๐)	ยุทธศาสตร์ อปท.ในเขต จังหวัดอุดรธานี (พ.ศ.๒๕๖๖-๒๕๗๐)	ยุทธศาสตร์ จังหวัดอุดรธานี (พ.ศ.๒๕๖๖-๒๕๗๐)	แผนพัฒนากลุ่มจังหวัด ภาคตะวันออกเฉียงเหนือ ตอนบน ๑ (พ.ศ.๒๕๖๖-๒๕๗๐)	แผนเศรษฐกิจ ฉบับที่ ๑๓ (พ.ศ.๒๕๖๖-๒๕๗๐)	ยุทธศาสตร์ชาติ ๒๐ ปี (พ.ศ.๒๕๖๑-๒๕๘๐)
๕. ยุทธศาสตร์ด้านการ บริหารจัดการที่ดี	๓. การระดับคุณภาพชีวิตเพื่อ สร้างความเข้มแข็งให้สังคมมี ความพร้อมกับการ เปลี่ยนแปลงฯ				๔. ด้านการสร้างโอกาสและ ความเสมอภาคทางสังคม
	๖. การเสริมสร้างความมั่นคง ความปลอดภัยในชีวิต ทรัพย์สินของประชาชน				
	๗. ด้านบริหารจัดการแบบ บูรณาการ				